

PŘEHLED	Aplikace:	Servisní prostory - Plastové systémy SWD
	Doba požární odolnosti:	až 240 minut (v závislosti na použití)
	Izolace/integrita:	Izolace a celistvost.
	Zkušební norma:	BS 476: část 20: 1987 a BS EN 1366-3: 2009
	Typ schválení:	Certifire CF635 / Označení CE 1121-CPD-JA5002

Potrubní manžeta řady 400 s označením CE

Potrubní manžeta Pyroplex® řady 400 byla specificky navržena za účelem obnovení požární odolnosti stěny nebo podlahy, kterou prostupují plastové hořlavé trubky používané pro podzemní, odpadní a vypouštěcí potrubí. Utěsní uzavřené hořlavé trubky od průměru 25 mm do průměru 400 mm a lze je upevnit plošně ke stěnové nebo stropní konstrukci. Je vhodná pro použití na betonové, zděné nebo sádkartonové příčky.

Potrubní manžeta Pyroplex® řady 400 byla zkoušena v souladu s britskou normou BS 476: část 20: 1987 a s britskou normou BS EN 1366-3: 2009, Evropskou klasifikací v souladu s normou BS EN 13501-2: 2007 +A1: 2009. Potrubní manžety Pyroplex® řady 400 vyhovují požadavkům uvedeným v osvědčení CERTIFIRE TS03.

Číslo osvědčení - CERTIFIRE CF635.
Osvědčení ES o shodě 1121-CPD- JA5002.

Údaje o výrobku



Typická instalace - aplikace na stěně



Oblast použití

Potrubní manžety Pyroplex® řady 400 byly specificky navrženy tak, aby zabráňovaly průchodu požáru a horkých plynů přes:

- Betonové a zděné konstrukce
- Vhodné pouze pro **sádkartonové příčky PPC25 - PPC160**
- Použití u nevětraných podzemních a "nadzemních" odpadů a drenáží konstrukce typu U/C.

Vlastnosti výrobku

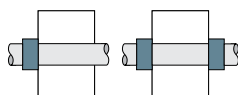
- Potrubní manžety Pyroplex® řady 400 dosahují doby požární odolnosti až 240 minut.
- Manžeta řady 400 má vnější pouzdro z nerez oceli.
- Pomocí integrovaných příchytek lze manžety snadně a rychle upevnit okolo trubky, natočit nebo posunout do žádoucí polohy.
- Zpěňující materiál je voděodolný, pevný a odolný mechanickému poškození.

Montážní pokyny

1. Zajistěte, aby podklad okolo trubky byl plochý a bez nerovností
- v nezbytných případech proveďte jeho úpravu pomocí zpěňujícího akrylového tmelu Pyroplex®.
2. Uvolněte přídržný čep a umístěte manžetu do polohy okolo trubky.
3. Protáhněte pásek potrubní manžetou a přehnutím zpět o 180° zajistěte.
4. Potrubní manžetu zajistíte pomocí otvorů vyvrtaných ve stavbě s použitím příchytky jako šablony. K upevnění použijte trubkové kotvy M8 x 65 mm nebo rozpěrací šrouby 50 mm (minimálně). Nepoužívejte plastové hmoždinky ani plastové trubkové kotvy.
5. Po bezpečném upevnění manžety na místo lze vyplnit všechny zbytkové mezery mezi manžetou a podkladem pomocí zpěňujícím akrylovým tmelem Pyroplex®.

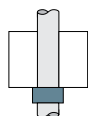
Aplikace na stěně

na povrchu



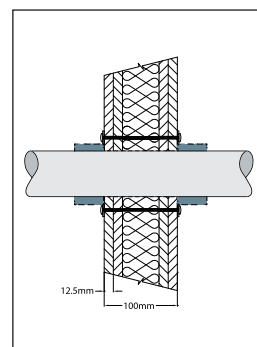
Aplikace v podlaze

na povrchu



Montážní pokyny pro flexibilní, oddělovací příčky

1. Zajistěte, aby podklad okolo trubky byl plochý a bez nerovností
- v nezbytných případech proveďte jeho úpravu pomocí zpěňujícího akrylového tmelu Pyroplex®.
2. Uvolněte přídržný čep a umístěte manžetu do polohy okolo trubky.
3. Protáhněte pásek potrubní manžetou a přehnutím zpět o 180° zajistěte.
4. Potrubní manžetu zajistíte pomocí otvorů vyvrtaných ve stavbě s použitím příchytky jako šablony.
Pro upevnění použijte tyč M8 se závitem po celé délce a zajistěte každou stranu maticí příslušné velikosti.
5. Po bezpečném upevnění manžety na místo lze vyplnit všechny zbytkové mezery mezi manžetou a podkladem pomocí zpěňujícího akrylového tmelu Pyroplex®.



Produktová řada

Potrubní manžety řady 400 s označením CE - Sortiment pro betonové a vyzdívané stěny a podlahy.

Díl číslo	Potrubní materiály	Ø trubky [mm]	Tloušťka stěny trubky [mm]	Hloubka manžety [mm]	Počet kotevních pásků	Orientace a konstrukce	
						Stěna	Podlaha
PPC25-4	PVC-u	25	1.8	60	2	EI 180	EI 180 U/C
PPC32-4	PVC-u	32	1.8	60	2	EI 180	EI 180 U/C
PPC40-4	PVC-u	40	1.8	60	2	EI 180	EI 180 U/C
PPC48-4	PVC-u	48	3.2	60	2	EI 180	EI 180 U/C
PPC55-4	PVC-u	55	3.2	60	3	EI 180	EI 180 U/C
PPC68-4	PVC-u	68	3.2	60	3	EI 180	EI 180 U/C
PPC82-4	PVC-u	82	3.2	60	3	EI 180	EI 180 U/C
PPC110-4	PVC-u	110	3.2	60	4	EI 180	EI 180 U/C
PPC125-4	PVC-u	125	3.2	60	4	EI 180	EI 180 U/C
PPC135-4	PVC-u	135	3.2	60	4	EI 180	EI 180 U/C
PPC160-4	PVC-u	160	3.2	60	6	EI 180	EI 180 U/C
PPC200-4	PVC-u	200	5.4	180	8	EI 240	EI 180 C/C
PPC225-4	PVC-u	225	7.2	180	8	EI 240	EI 180 C/C
PPC250-4	PVC-u	250	7.2	180	9	EI 240	EI 180 C/C
PPC315-4	PVC-u	315	8.2	180	11	EI 180	EI 120 C/C
PPC350-4	PVC-u	350	9.8	180	12	EI 120	EI 180* C/C
PPC400-4	PVC-u	400	9.8	180	13	EI 120	EI 180* C/C

*Řady PPC350 a PPC400 dosahují EI 180 pouze tehdy, pokud jsou nainstalovány na obou stranách oddělovacího prvku (například podlahy). Technické datové listy a pokyny k montáži jsou k dispozici na www.pyroplex.com

Potrubní manžety řady 400 s označením CE - Sortiment pro sádkartonové oddělovací příčky

Díl číslo	Potrubní materiály	Ø trubky [mm]	Tloušťka stěny trubky [mm]	Hloubka manžety [mm]	Počet kotevních pásků	Orientace a konstrukce
						Sádkartonová stěna
PPC25-4	PVC-u	25	1.9 - 3.0	60	2	EI 120 U/C
PPC25-4	PE	25	2.4 - 3.7	60	2	EI 120 U/C
PPC25-4	PP	25	1.8 - 3.7	60	2	EI 90 & E 120 U/C
PPC32-4	PVC-u	32	1.9 - 3.0	60	2	EI 120 U/C
PPC32-4	PE	32	2.4 - 3.7	60	2	EI 120 U/C
PPC32-4	PP	32	1.8 - 3.7	60	2	EI 90 & E 120 U/C
PPC40-4	PVC-u	40	1.9 - 3.0	60	2	EI 120 U/C
PPC40-4	PE	40	2.4 - 3.7	60	2	EI 120 U/C
PPC40-4	PP	40	1.8 - 3.7	60	2	EI 90 & E120 U/C
PPC48-4	PVC-u	48	2.2 - 3.4	60	2	EI 120 U/C
PPC48-4	PE	48	2.5 - 4.0	60	2	EI 120 U/C
PPC48-4	PP	48	1.9 - 4.4	60	2	EI 90 & E 120 U/C
PPC55-4	PVC-u	55	3.3 - 5.2	60	3	EI 120 U/C
PPC55-4	PE	55	3.3 - 5.2	60	3	EI 120 U/C
PPC55-4	PP	55	2.3 - 7.5	60	3	EI 90 & E 120 U/C
PPC68-4	PVC-u	68	3.3 - 5.2	60	3	EI 120 U/C
PPC68-4	PE	68	3.0 - 5.4	60	3	EI 120 U/C
PPC68-4	PP	68	2.3 - 7.5	60	3	EI 90 & E120 U/C
PPC82-4	PVC-u	82	3.3 - 5.2	60	3	EI 120 U/C
PPC82-4	PE	82	3.0 - 5.4	60	3	EI 120 U/C
PPC82-4	PP	82	2.3 - 7.5	60	3	EI 90 & E 120 U/C
PPC110-4	PVC-u	110	4.8 - 7.4	60	4	EI 120 U/C
PPC110-4	PE	110	3.4 - 6.6	60	4	EI 120 U/C
PPC110-4	PP	110	2.7 - 10.0	60	4	EI 120 U/C
PPC125-4	PVC-u	125	4.8 - 7.4	60	4	EI 120 U/C
PPC160-4	PVC-u	160	6.2 - 9.5	60	6	EI 120 U/C
PPC160-4	PE	160	4.9 - 9.1	60	6	EI 120 U/C
PPC160-4	PP	160	4.0 - 9.1	60	6	EI 120 U/C

Technické datové listy a pokyny k montáži jsou k dispozici na www.pyroplex.com

Osvědčení jakosti

Společnost Pyroplex Limited má systém řízení jakosti, který splňuje požadavky normy ISO 9001:2008 a nezávisle ho ověřuje oddělení jistění jakosti Britského úřadu pro normalizaci dle osvědčení číslo FM10371.

Další informace

Informace obsažené v tomto dokumentu vycházejí ze současného stavu našich poznatků. Příjemci našich výrobků Pyroplex® odpovídají za dodržování stávajících zákonů a předpisů.

Vzhledem k naší zásadě neustálého zlepšování si společnost Pyroplex Limited vyhrazuje právo specifikace doplňovat bez předchozího oznámení.

Technické údaje

Zkoušky výrobku

Společnost Pyroplex Limited provedla mnoho nezávislých zkoušek požární odolnosti, aby se potvrdila vhodnost výrobku a prokázalo, že vyhovuje normám BS 476: Part 20: 1987 a BS EN 1366-3: 2009.

Klasifikační zpráva dle evropských norem a dle normy BS EN 13501-2: 2007+A1:2009 je k dispozici ke stažení.

Záznamy o údržbě a montáži

Jelikož tento výrobek nepodléhá běžným programům výměny, společnost Pyroplex Limited doporučuje, aby veškeré materiály používané pro požární uzávěry otvorů procházely pravidelnými kontrolami, aby se zajistilo, že výrobek zůstane neporušený. Veškeré poškozené díly je nutno vyměnit a znovu nainstalovat, aby se obnovila požární odolnost stěny nebo dveří

Bezpečnostní údaje o materiálu

Složení / informace o přísadách

Chemická povaha: Složení z termoplastických prvků obsahující vložený grafit v syntetické sloučenině s přidáním plniv a provozních olejů. Konečný výrobek je v "ocelovém" vnějším pouzdře.

Možná nebezpečí

Zásadní nebezpečí: Není předmětem nařízení o nebezpečných látkách.

Kritická ohrožení člověka a životního prostředí: Nejsou.

Opatření pro první pomoc

Při kontaktu s kůží: Umýt důkladně mýdlem a vodou.

Při kontaktu s očima: Omývat nejméně 15 minut pod tekoucí vodou s otevřenými očními víčky, vyhledat očního lékaře.

Při požití: Vypláchnout ústa ihned, nevyvolávat zvracení a vyhledat okamžitou lékařskou pomoc.

Při vdechnutí: V pevném skupenství nelze.

Protipožární opatření

Zpěňující materiál Pyroplex® je samozhášecí.

Vhodná hasební média: Voda, pěna, prášky a suchá hasební média.

Zvláštní ochranné zařízení: Vhodné formy prostředků pro ochranu osob.

V případě požáru se obraťte na příslušné nouzové služby se žádostí o pomoc.

Opatření pro havarijný únik

Bezpečnostní opatření pro osoby: V případě požáru zajistěte dostatečné větrání.

Ochrana životního prostředí: Zajistěte likvidaci materiálů v souladu s místními předpisy a/nebo státní legislativou.

Způsoby úklidu: Žádná zvláštní opatření nejsou nutná.

Záruka na výrobek

Za podmínky, že výrobek je nainstalován v souladu s požadavky návodu k postupu, vztahuje se na něj záruka po dobu 10 let.

Technická podpora a poradenství

Pokud budete potřebovat jakékoliv další informace o tomto výrobku, obraťte se, prosíme, na společnost Pyroplex Limited nebo navštivte naše internetové stránky www.pyroplex.com.

Manipulace a skladování

Manipulace: Žádné zvláštní požadavky.

Skladování: Skladujte na chladném a suchém místě (při teplotě nepřesahující + 35°C). Udržujte mimo dosah dětí. Zajistěte dostatečné větrání.

Kontroly expozice a ochrana osob

Ochrana dýchacích cest: Žádná ochrana není běžně nutná v případě dodávek v pevném skupenství. Vrtání vytváří nebezpečí prachu.

Ochrana rukou: Žádná ochrana není běžně nutná.

Ochrana očí: Žádná ochrana není běžně nutná.

Ochrana kůže: Žádná ochrana není běžně nutná.

Fyzikální a chemické vlastnosti

Skupenství	Pevné
Barva	Černá
Zápach	Kyselý
Meze výbušnosti	Žádné

Stabilita a reaktivita

Podmínky, kterým je nutno se vyhnout: Tepelný rozklad nad +300°C.

Nebezpečné produkty rozkladu: Výpary tepelného rozkladu obsahují chlorovodík. Aktivovaná tuha je však účinná při odstraňování aromatických částic z kouřových emisí.

Toxikologické informace

Akutní toxicita: V pevném skupenství žádná.

Ekologické informace

Všeobecné doporučení: Dodržujte zákonná ustanovení týkající se ochrany spodních vod a povrchových vod jakož i ovzduší.

Opatření pro likvidaci

Balení výrobku: Viz lokální předpisy.

Doporučení: Likvidace jakýmkoliv speciálními prostředky v souladu s místními předpisy, například vhodnou skládkou.

Doporučení k znečištěnému balení: Není.

Informace pro přepravu

Nebezpečí při přepravě: Pro přepravu tohoto materiálu neplatí žádné předpisy. Není klasifikován jako nebezpečný pro silniční, železniční, námořní ani leteckou přepravu.

Informace o předpisech

Označování podle směrnic EEC	
Národní legislativa / předpisy	-
Klasifikace VbF	žádná
Třída nebezpečí pro vodu:	-